

# ПАЛАНГА

У виллы на литовском курорте Паланга — фасады из кирпича ручной формовки. Смешанная светло-темная кладка — как пятна солнечного света в сосновом бору у моря.

Вилла на семью из четырех человек построена на сложном участке: склон спускается от опушки леса к дороге, за которой живут ближайшие соседи. Поэтому у дома — два совсем разных фасада: к городской застройке он обращен небольшими окнами, а к полосе соснового леса, отделяющей Палангу от берега моря, — тремя остекленными раструбами-воронками, как будто втягивающими природное окружение в интерьер. Сами архитекторы сравнивают свою постройку с рукой, пальцами погружившейся в песок: учитывая близость дюн и песчаную почву бора — более чем удачное сравнение





# РАЗДОРЫ





# ДОМ В ДАНИИ





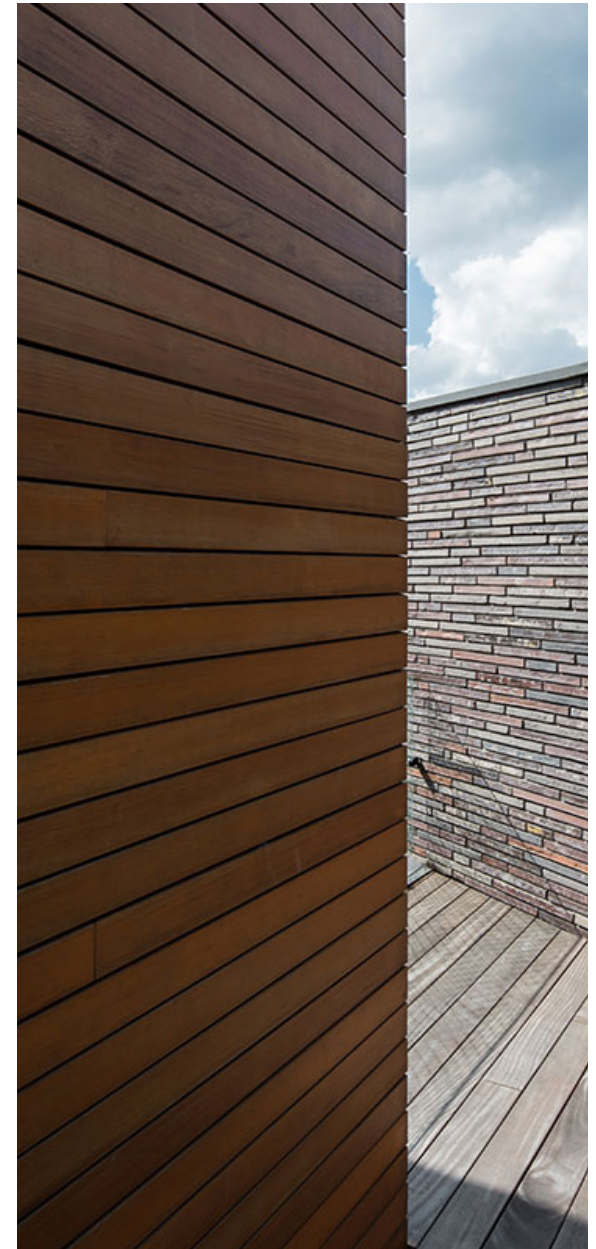
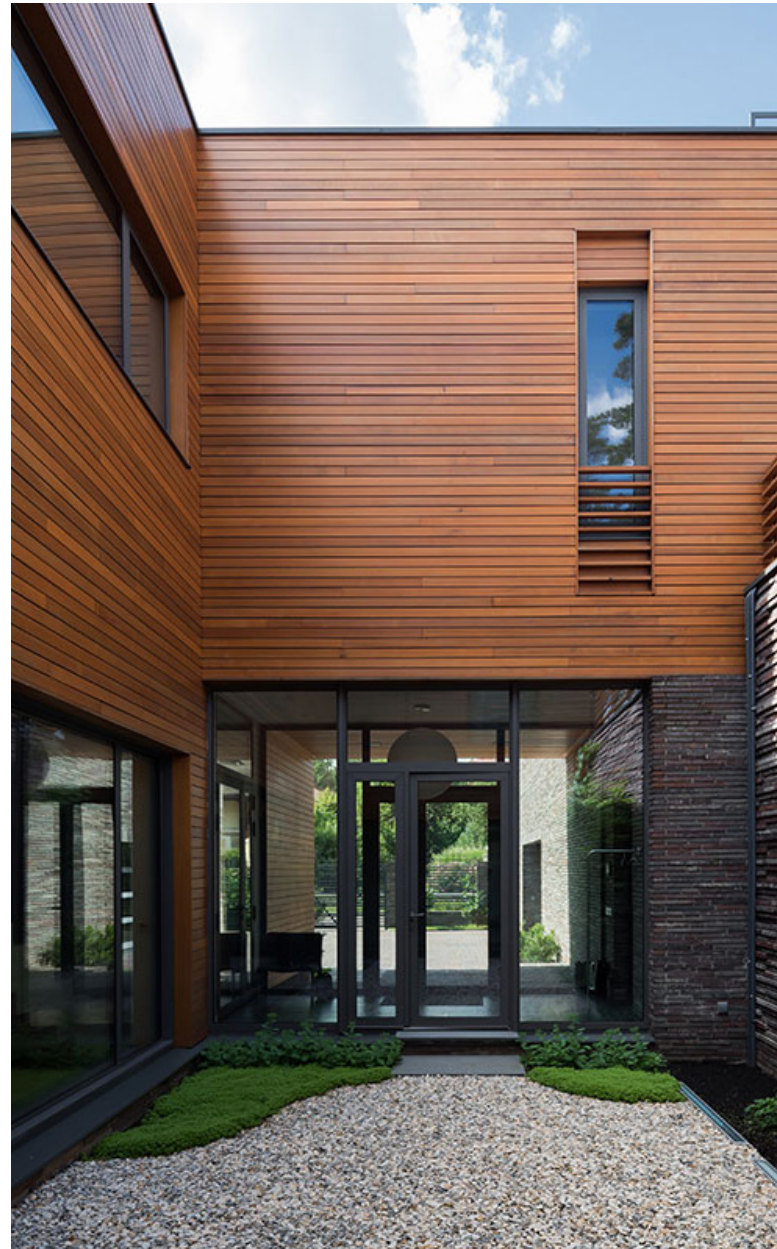
# ВИЛЛА DNK AG



Вилла представляет собой двухэтажный дом с открытыми террасами и плоской кровлей. Дом смещен к краю участка — это позволило оставить под парк большую часть территории, граничащей с лесом. Вдоль торцевой стороны участка расположен хозяйственно-технический блок, жилой корпус примыкает к нему через внутренний уютный двор.

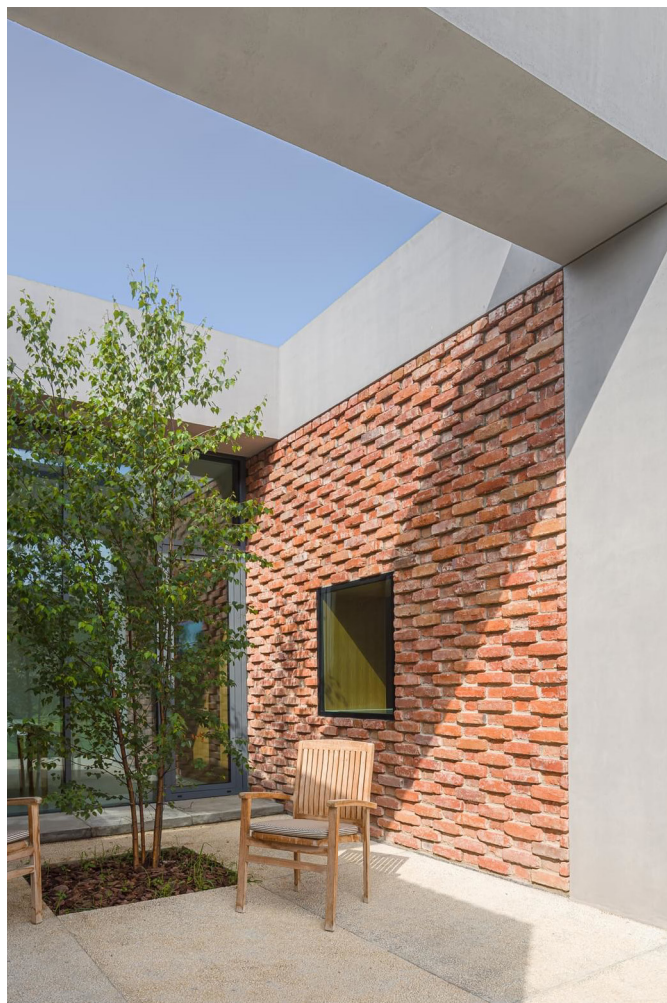
Открытые террасы ориентированы на лес и расположены на первом и втором этажах. На главной из них предусмотрено место для сбора всей семьи и гостей, на террасе при кухне — барбекю и печь для готовки. Общий объем дома выстроен на строгой геометрии и контрасте отделочных материалов: клинкерного ригельного кирпича и красного канадского кедра.







# E+E HOUSE



Студия Ene+Ene Arhitectura реализовала проект E+E House в рамках архитектурного конкурса Dumbrava Vlășiei в Румынии. Дом площадью 280 квадратных метров создан в рамках ограниченного бюджета и в соответствии с местными городскими правилами.

Нетипичный жилой район менее чем в часе езды от Бухареста окружён лесом и характеризуется интересным городским дизайном, извилистыми улицами, зелёными общественными зонами, разнообразными формами и размерами зданий.

Архитекторы стремились построить одноэтажный дом с прочной визуальной связью с внутренним двором, где каждое пространство имеет доступ к внешнему миру, достигая максимальной закрытости со стороны улицы. Для освобождения внутреннего пространства комнаты внутри резиденции разделены лишь функциональными стенами одинаковой толщины.



# HENDRICK'S GIN HOUSE



Знаменитый ликеро-водочный завод Hendrick's Gin расположен на юго-западном побережье Шотландии.

Архитектор Майкл Лэйрд вместе с командой дизайнеров разработал специально построенный ликеро-водочный завод для Джина Хендрика на месте его старого спиртзавода. Проект выполнен с элементами облицовочного кирпича ручной формовки.

Палитра материалов для проекта была довольно простой; стекло, сталь и кирпич с преобладанием черного цвета.

Черный цвет марки контрастирует с яркими медными вставками в центральном доме. Снаружи кирпич контрастирует с пышными зелеными растениями, размещенными в теплицах.

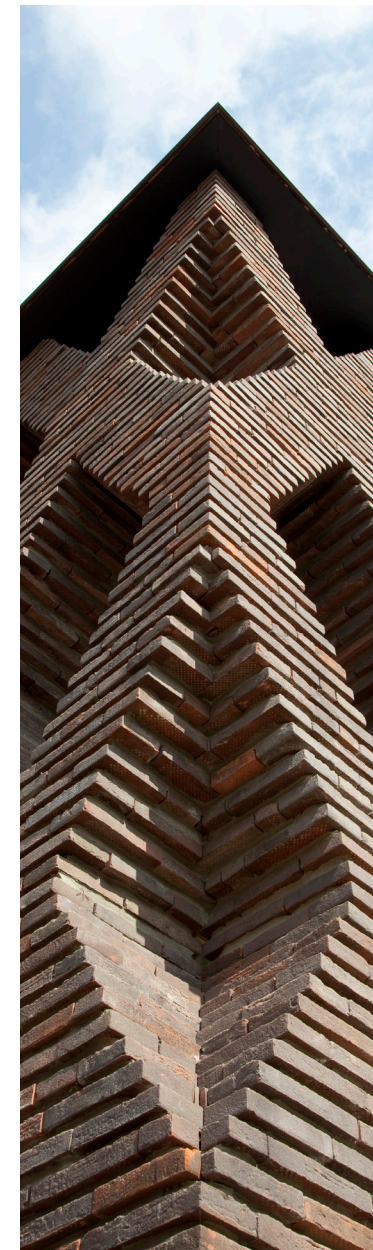
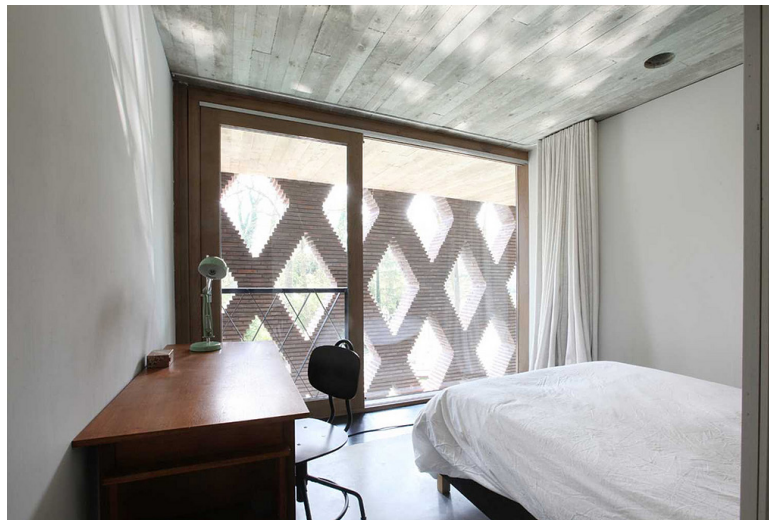


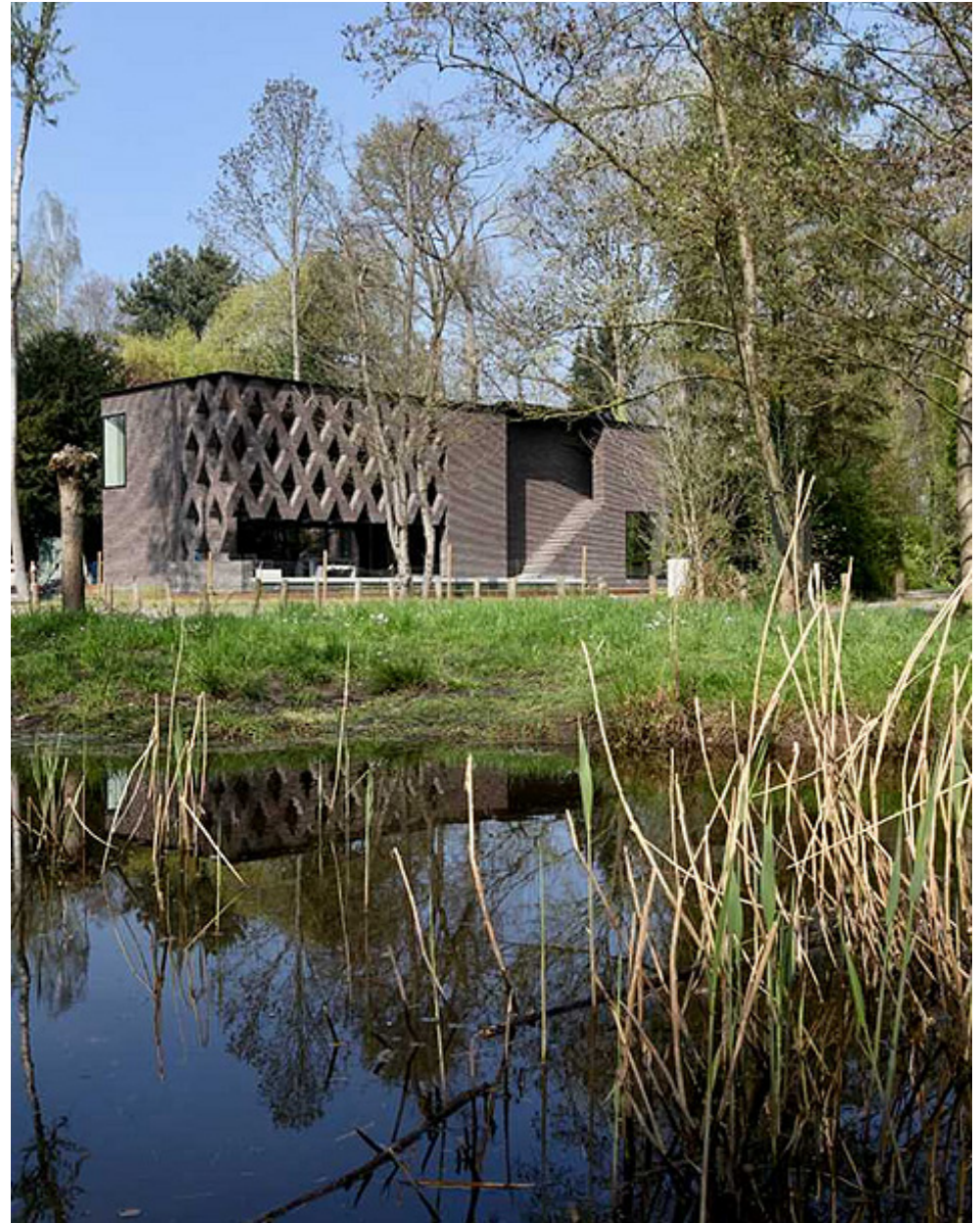


# ВИЛЛА KAMPENHOUT

Вилла была спроектирована вытянутым объемом между деревьями, ориентированным под углом, для того чтобы в жилых помещениях и бассейне было как можно больше солнца. На этой стороне виллы был создан навес, чтобы защитить жилые помещения и спальни от прямых солнечных лучей.

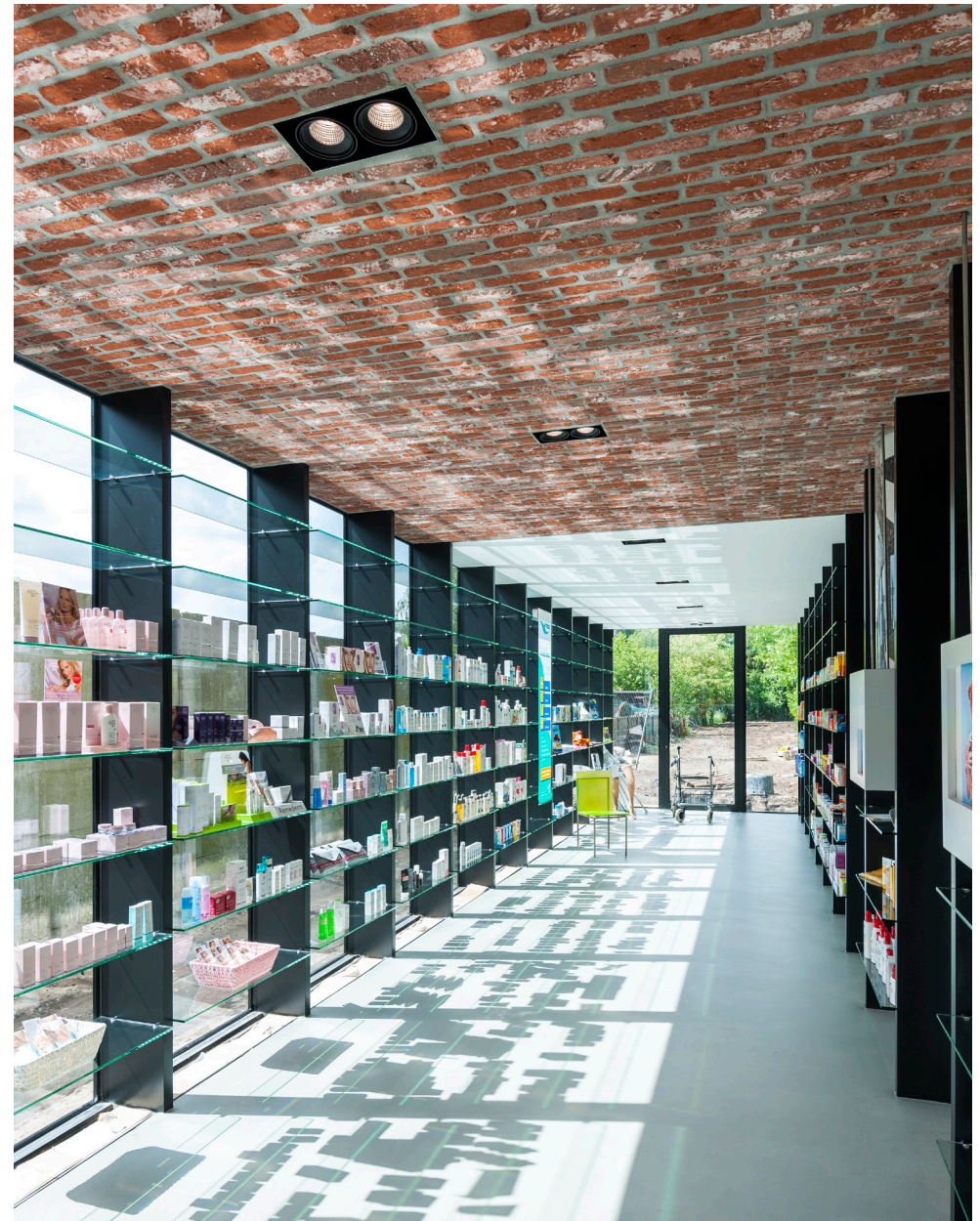
Кирпич ручной работы использовался для отделки ступеней и покрытия стен. Этот кирпич с прожилками с естественным оттенком соответствовал заданным требованиям как по форме, так и по цвету: длинная форма облицовочного кирпича подчеркивает горизонтальную линейную отделку дома, а коричнево-красный цвет прекрасно сочетается с природой и отделкой дубом.





# КИРПИЧ В ИНТЕРЬЕРЕ







## КВАРТИРА В МОСКВЕ

Архитекторы студии YoDezeen оформили интерьер квартиры площадью 162 квадратных метра. Аутентичная атмосфера и необычная природа этого великолепного города повлияли на авторов проекта при выборе стиля. Они использовали натуральные материалы, сочетая их с необработанными поверхностями, стремясь к максимальному взаимодействию интерьера и природы. Нейтральная цветовая гамма делает пространства лаконичными, добавляя ощущение домашнего тепла и уюта.

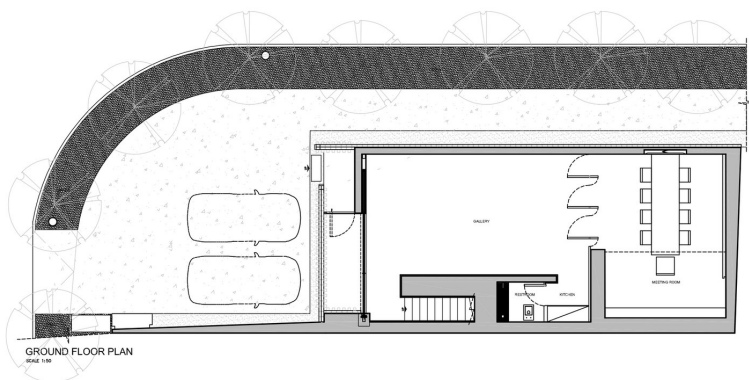
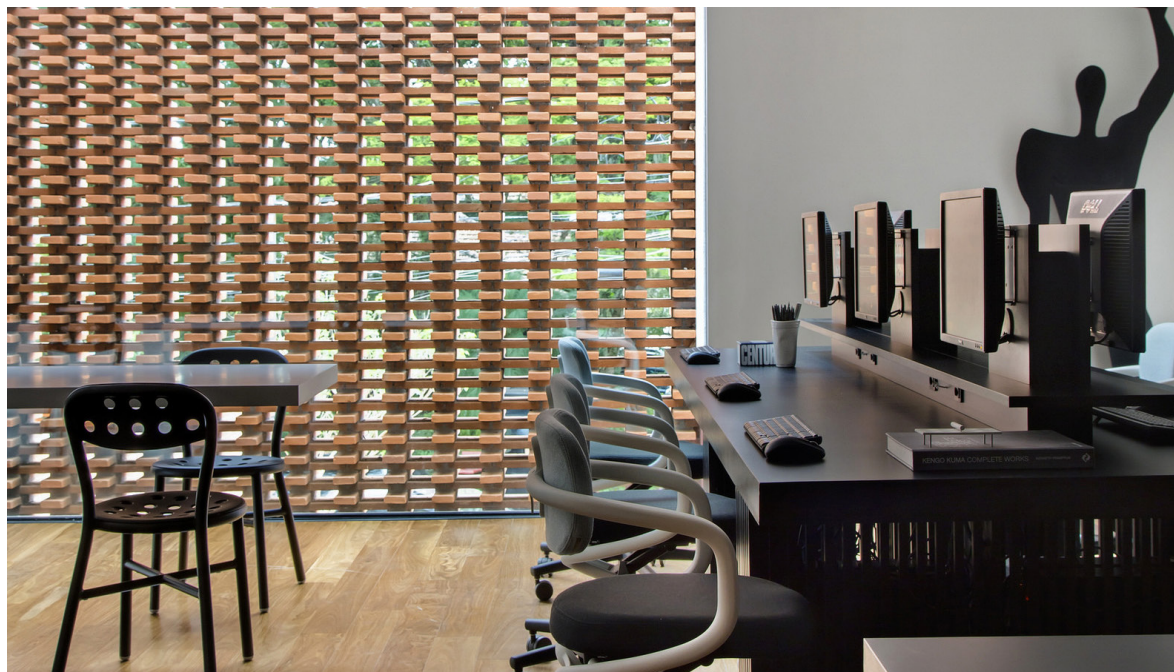
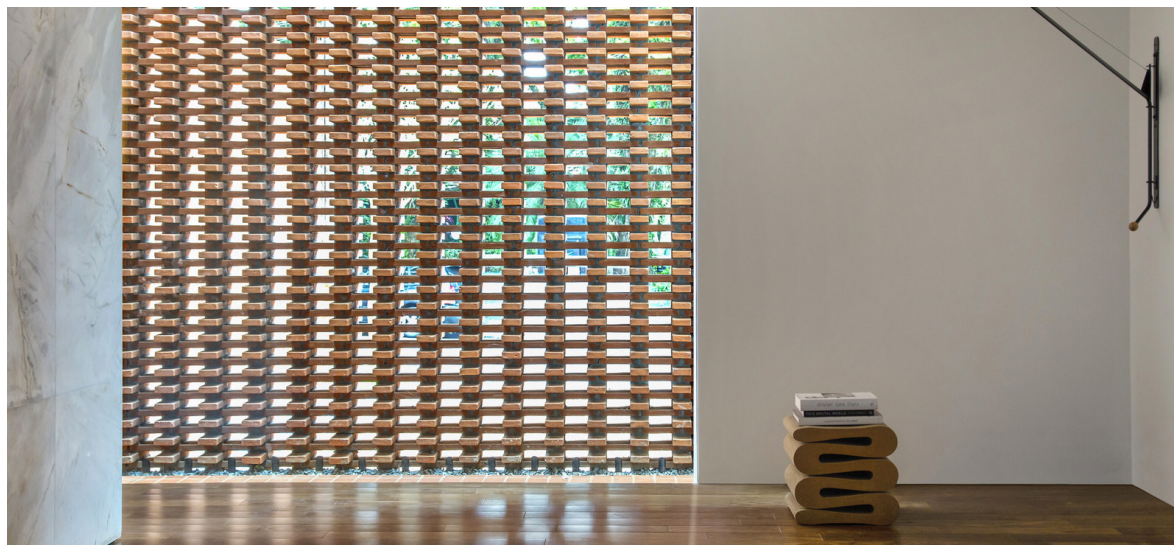


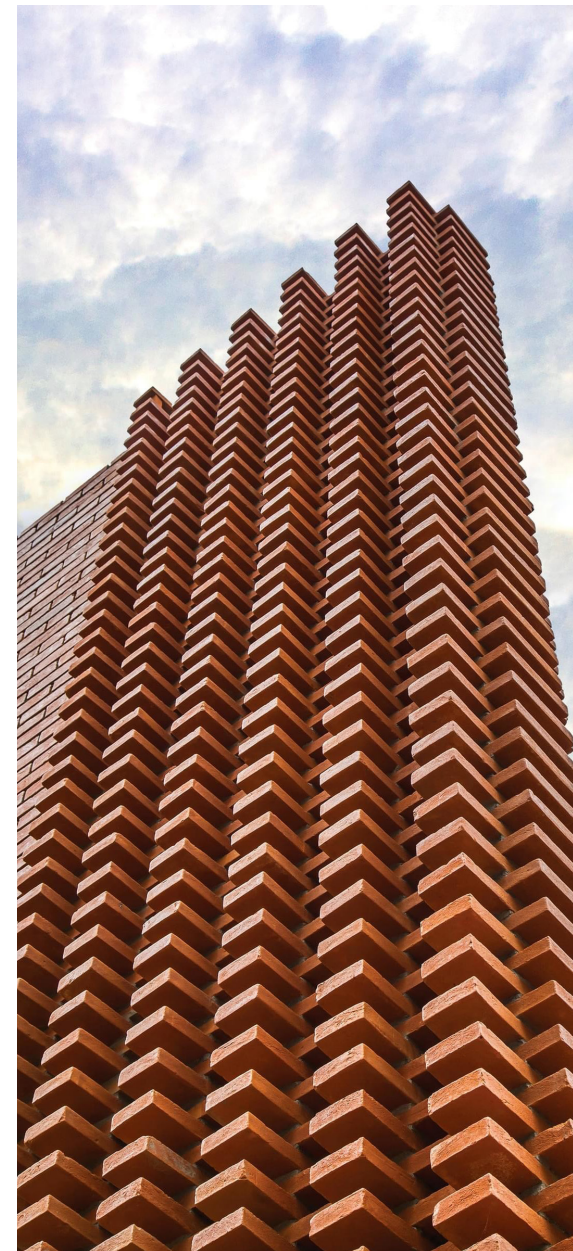
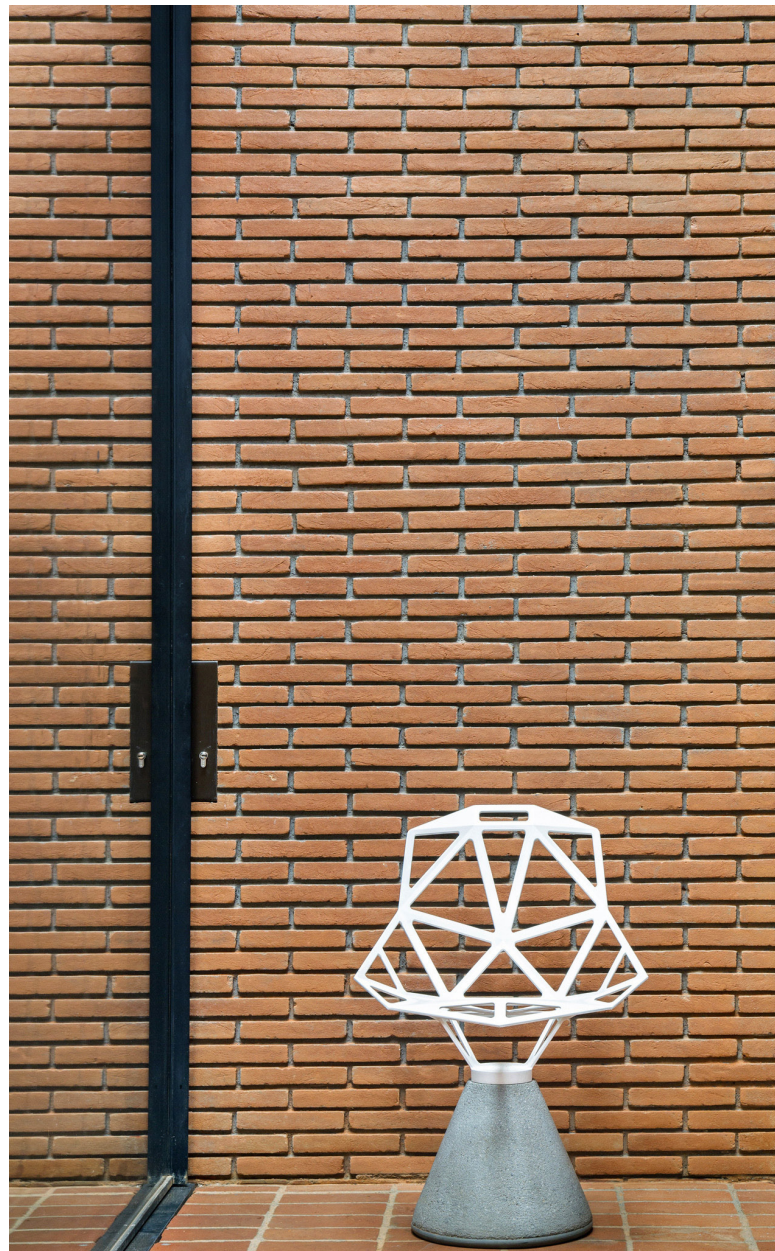
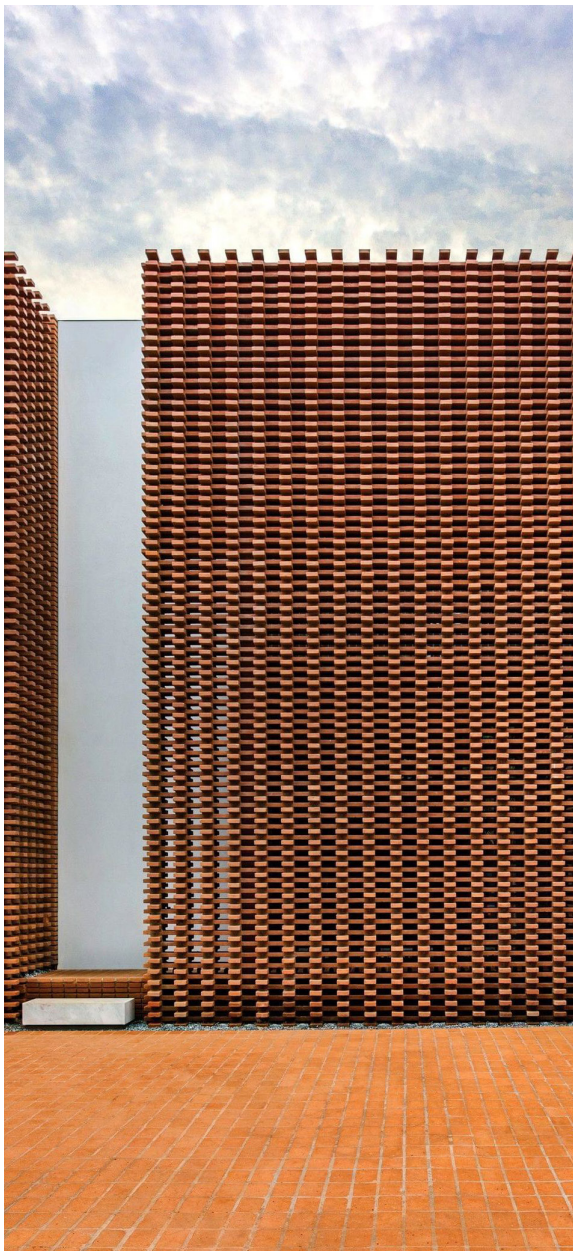


# СОВРЕМЕННЫЙ ОФИС

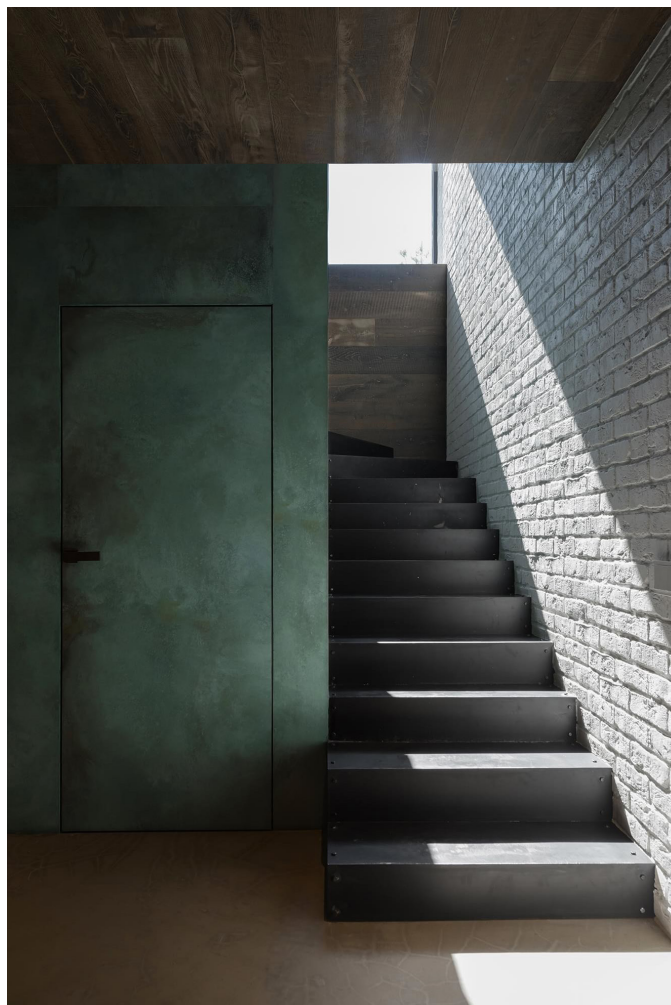
Новая штаб-квартира Studio Guilherme Torres площадью 140 квадратных метров, спроектированная самой компанией, находится в шикарном районе города Сан-Паулу, Бразилия.

Студия Гильерме Торреса — это группа талантливых людей, состоящая из основателя фирмы и его соратников, архитекторов Рафаэля Милиари (Rafael Miliari) и Энрико Биир Боймонда (Enrico Beer Boimond), с менеджером производства Деборой Ацуко (Debora Atsuko). Студия была основана в 2001 году в городе Лондрина. Десять лет спустя она переехала в Сан-Паулу и в настоящее время переживает важный этап обновления.





# ГОСТЕВОЙ ДОМ И БАННЫЙ КОМПЛЕКС В ПОСЕЛКЕ МОНТЕВИЛЬ



Задача архитекторов бюро Александры Федоровой проекта состояла в том, чтобы создать интерьер в стиле лофт по нестандартному проекту.

Гостиная первого этажа — это основная зона для посиделок у камина с выходом на улицу. На цокольном этаже расположена комната отдыха с небольшой кухней, обеденной зоной и караоке, бильярдной, винной комнатой и даже небольшой пивоварней.

Материалы, использованные в интерьере — простые и лаконичные. Например, лестничное ограждение создано из обычной металлической сетки. Фасады кухни, столешница и раковина выполнены в одном материале, что позволяет сформировать цельный объемно-пространственный образ.

